



АРКАИМ и СТРАНА ГОРОДОВ

археологические очерки

Специализированный природно-ландшафтный
и историко-археологический центр «Аркаим»
Челябинский государственный университет
Г.Б.Зданович, Д.Г.Зданович,
Е.В.Куприянова, А.К.Кириллов

Аркаим и «Страна городов»:
Археологические очерки
(материалы к экскурсии)

Челябинск
Издательство «Крокус»
2003

АРКАИМ И «СТРАНА ГОРОДОВ»: ДИАЛОГ КУЛЬТУР

Открытие «Страны городов»

Двадцатый век с полным основанием можно считать веком археологических открытий. Он начался с раскопок Кносского дворца на Крите, исследований гробницы Тутмеса IV и Тутонхамона в Египте, с обнаружения хараппской цивилизации долины Инда и шумерской культуры Месопотамии.

Можно долго перечислять важные археологические открытия Старого и Нового Света, которые пришлось на ушедшее столетие. Одни из них поражали блеском золота и драгоценностей, другие - принципиальной новизной в осмыслении путей истории. К последним - крайне редким - событиям науки относится и открытие Аркаима и «Страны городов» в Южном Зауралье, на самом пограничье Азии и Европы.

Здесь, у восточных склонов Уральских гор, была обнаружена группа укрепленных поселений рубежа III-II - начала II тыс. до н.э. Укрепленным центрам сопутствуют могильники, неукрепленные селища, производственные площадки и медные рудники. Укрепленные поселения Южного Урала древнее гомеровской Трои на пять-шесть столетий. Они современники первой династии Вавилона, фараонов Среднего Царства Египта и крито-микенской культуры Средиземноморья. Время их существования соответствует последним векам знаменитой цивилизации Индии - Мохенджо-Даро и Хараппы.

Территория распространения поселений получила условное название «Страна городов». Она протянулась на 350 км с севера на юг и примерно на столько же - с запада на восток. «Страна...» охватывает сложный в ландшафтном отношении район - от предгорий долин Урала (зауральский пенеплен) до равнинных просторов Западной Сибири.

С административной точки зрения, это юг Челябинской области и прилегающие районы восточного Оренбуржья, Башкортостана и Северного Казахстана. «Страна...» занимает водораздел Урала и Тобола. Здесь почти смыкаются воды Европы и Азии, Каспия и Северного Ледовитого океана. Стык географических зон predetermined необычайное многообразие растительного и животного мира Зауралья. Этот регион всегда был перекрестком исторических

Летом 1987 г. на юге Челябинской области, у восточных склонов Уральских гор, был обнаружен уникальный комплекс археологических памятников бронзового века «Аркаим». Сегодня Аркаим - это не только замечательный памятник древности, заставивший иначе взглянуть на историю евразийских степей, но и историко-ландшафтный музей-заповедник, центр комплексных научных исследований и, наконец, просто «красивое» и «странное» место, ежегодно притягивающее к себе тысячи людей самых разных духовных и социальных ориентаций.

Очень важно, что Аркаим заставляет нас думать не только о прошлом, но и о будущем.

дорог. На всем протяжении человеческой истории здесь сосуществовали и взаимообогащались культуры угорских, индоевропейских и тюркских народов.

В пределах «Страны городов» сегодня насчитывается 20 укрепленных центров, каждому из которых соответствует от одного до трех некрополей и несколько неукрепленных поселений. Расстояния между двумя одновременно существовавшими центрами составляло 40-60 км. Таким образом, условный радиус одного земельного округа равен 20-30 км, а средняя площадь округа составляет около 2000 кв. км.

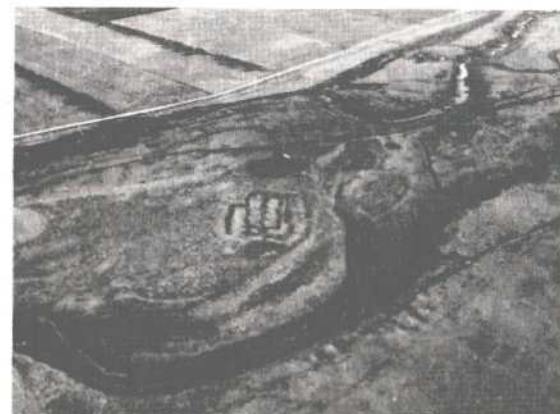
Площадь одного укрепленного поселения в пределах оборонительных стен составляла от 8 (Исиной I) до 34 тыс. кв.м (Черноречье). По размерам аркаимский «город» можно сопоставить с «дворцами» минойской цивилизации II тыс. до н.э. Так, площадь одного из ярких памятников - Кносского дворца на Крите - составляла 16 тыс. кв.м.

Несмотря на небольшие размеры, укрепленные центры можно называть протогородами. Употребление понятия «город» по отношению к укрепленным поселениям аркаимско-синташтинского типа, конечно, условно. Однако их нельзя считать просто поселениями, так как аркаимские «города» отличают мощные оборонительные сооружения, монументальность архитектуры, сложные системы коммуникаций. Вся территория укрепленного центра предельно насыщена планировочными деталями и глубоким содержанием, она очень компактна и тщательно продумана. С точки зрения организации пространства, перед нами даже не город, а некий «сверхгород».

К настоящему времени раскопки были проведены на пяти укрепленных центрах. Однако они охватывали незначительные площади и были связаны с охраной разрушающихся участков культурного слоя. Одним из наиболее изученных остается поселение Аркаим, где археологическими раскопками вскрыта почти половина жилой площадки.

Освоение пространства. Реальность и миф

В планировочном решении протогородов ведущую роль играют геометрические символы: овал (яйцо), круг и квадрат (прямоугольник).



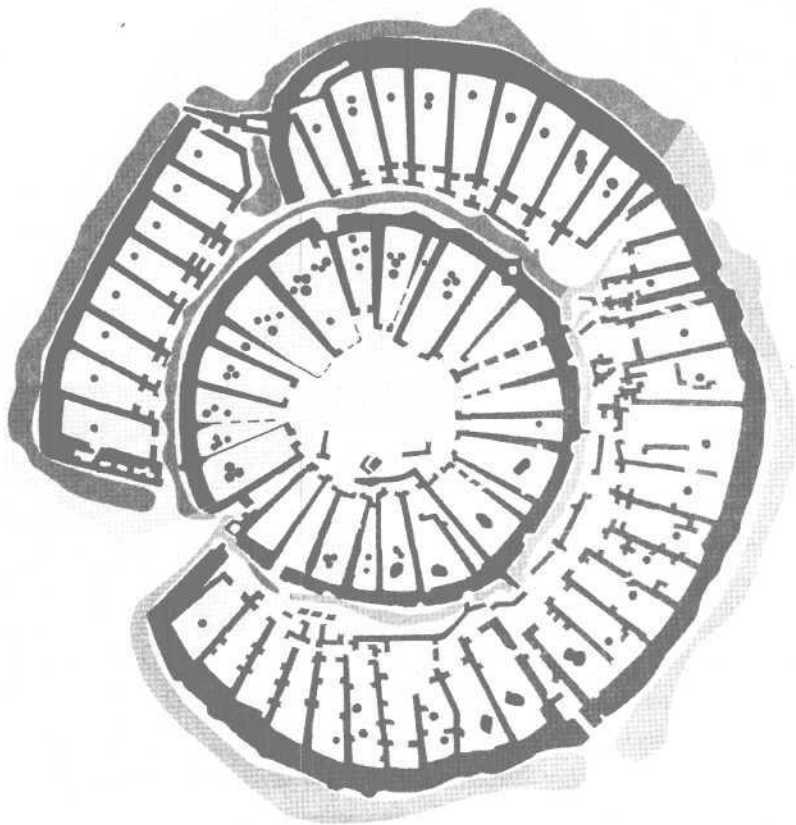
Андреевское



Сарым-Саклы



Аландское



План поселка Аркаим

Наиболее ранняя традиция воплотилась в сооружении овальных поселений, несколько позднее (и одновременно) появляются круги и квадраты. За планами «городов», безусловно, стоят различия в мифологическом восприятии мира. Очевидно, что в аркаимских сообществах геометрическая символика определяла все смыслы ритуального и бытового существования. С ведущим геометрическим символом, вероятно, был связан и выбор места для строительства поселения, и, возможно, форма всего земельного округа, геометрический контур его границ.

Круги Аркаима и Синташты, квадраты Устья и Чекатая - это, безусловно, модели Вселенной. Вселенная в представлении индоиранцев повторяла магическую фигуру Мандалы - круг, вписанный в квадрат. Круг - небесное и женское начало, квадрат - земное и мужское. Борьба и единство этих начал отражены не только в планиграфии поселений, но и в погребальной практике аркаимцев.

Жесткая планиграфическая сетка в организации внутреннего пространства «города», его архитектура и коммуникации как бы замкнуты на себя. Сущность «города» отгорожена от всего мира. Однако, одновременно она обращена и во внешнее пространство. Аркаимцы помещают свой «город» в ландшафт, организованный самой природой, добиваясь согласия с человеческими представлениями о соотношении среды обитания и Вселенной.

Все укрепленные центры занимают ровные сухие площадки по берегам небольших степных рек, редко озер. Эти участки обязательно вписаны в какие-то границы, обозначенные природой. Обычно они окружены водными протоками или прогибами старых русел, которые вода заполняет во время весенних паводков. В случае, если прогибы русел не полностью оконтуривали жилую площадку поселка, сооружали специальный канал, который соединял русла и создавал замкнутую водную систему. И в наше время в период весенних половодий площадки многих аркаимских поселений возвышаются, как острова, над водной стихией.

Островное положение укрепленных центров связано скорее с ритуальной организацией пространства, чем с потребностями обороны. Судя по материалам палеоклиматологии, и в глубокой древности наши малые степные реки не могли быть серьезным препятствием в плане ведения военных действий.

Поселения аркаимского типа отличаются друг от друга не только общими планировочными решениями при ведущих геометрических символах. Они отличаются также по разному количеству одновременно функционирующих стен и рвов, по наличию или отсутствию замкнутых внутренних укреплений («цитадели», «акрополя») или сооружений на центральной площади.

Планировочные решения «городского» пространства диктовали свои особенности сооружения входов, фланкирующих и привратных башен «города», расположения жилищ относительно оборонительных стен, а также создавали свою специфику в системе коммуникаций (организация ливневых потоков, перемещение людей и т.д.).

Однако независимо от того, какой план содержит в себе «город», в архитектуре и строительной практике различных укрепленных центров содержится столько общих черт, что не возникает никаких сомнений, что «Страна городов» отражает единый этнокультурный мир. На археологических данных это единство можно наблюдать в строительных материалах (кирпичах, блоках), в технологиях (глиняных заливках, каменных кладках), в традиции планировки жилого пространства аркаимского дома, в деталях бытовых сооружений, архитектурных модулях и, вероятно, в системе мер.

Фортификация

Оборонительные укрепления «Страны городов» поражают своей монументальностью и сложностью. Толщина основных стен по основанию составляет 5-5,5 м. Толщина дополнительных стен или стен цитадели - 2-3 м. Стены сооружали из крупных глинобитных блоков и частично облицовывали камнем (Аландское, Ольгинское). Обычно в основе стеновых конструкций находятся бревенчатые срубы или две продольные деревянные стены, связанные поперечными бревнами. Промежутки между стенами заполняли жидким фундаментом (заливкой) либо сырцовыми блоками (Аркаим). Снаружи деревянные стены-срубы обмазывали глиной, облицовывали сырцовыми блоками, иногда в сочетании с камнем.

Реконструируемая высота бревенчато-грунтовых сооружений составляет около 3,5 м. Судя по сохранившимся откосам оснований стен, ширина верхних платформ оборонительных стеновых конструкций была равна 3-4 м. На

платформе располагалась деревянная стенка (ее сгоревшие остатки фиксируются на дне рвов), которая играла роль бруствера или парапета и служила, вероятно, в качестве щита для людей, обороняющих крепость. Брустер позволял с удобных позиций вести обстрел впереди лежащей местности.

Перед оборонительной стеной проходил ров, стенки которого закреплялись деревом, сырцовый кладкой и плетнем, обмазанным глиной. Глубина рва составляла 2-3 м при ширине от 4 до 6,5 м. Ров предназначался для усиления защитной мощи стены и как бы увеличивал ее высоту (вертикальную составляющую). Ров содержался сухим. На его дне часто фиксируются водосливные колодцы и следы пребывания людей в виде каменных выкладок, очагов и вещевых находок.

Между подошвой стены и рвом прослеживаются уступы шириной от 0,5 до 2 метров. На этих уступах иногда встречаются выкладки из колотых костей домашних животных (Куйсак). В более поздних крепостных сооружениях расстояние между рвом и подошвой оборонительной стены называется бермой. Ширина бермы в русских средневековых крепостях - от 2 до 14 метров. Замечено, чем выше стена, тем более удален от нее ров. Берма-уступ создается для того, чтобы иметь возможность обстрелять ров с высоты стены.

За пределами рва, с его внешней стороны, может располагаться еще одна стена, сложенная из сырца (Аландское) или обваловка из грунта с деревянным бруствером-частоколом (Берсуат, Синташта). Перед обваловкой обычно прослеживается неширокое канавообразное углубление для отвода паводковых и ливневых вод.

Таким образом, глубина внешней оборонительной системы (глубина обороны) вместе с ливневыми сооружениями аркаимских «городов» составляла 16-20 метров.

Аркаим. Планировочное решение и жилое пространство

Планировочную структуру Аркаима составляли: центральная площадь, два кольца оборонительных сооружений, два круга жилищ и кольцевая улица, совмещенная с ливневой канализацией.

Сердцевиной планировочной структуры являлась площадь. Форма ее подпрямоугольная, размеры - 25х27 м, углы обращены по сторонам света. Это

ровная, хорошо утрамбованная площадка с центральным кострищем. Вероятно, здесь собирались горожане для решения насущных проблем, здесь проходили какие-то ритуальные действия. Наверняка зрители этого действия собирались на крышах домов, окружающих площадь. И тогда кровли жилищ цитадели превращались в огромный амфитеатр, куда могли вместиться все обитатели поселка.

Внутреннее кольцо фортификационных сооружений (стена цитадели) имело диаметр 85 м. Оно было, вероятно, приспособлено для астрономических наблюдений. По своим параметрам стена цитадели близка кольцу менгиров Стоунхенджа (Англия) - древнейшей обсерватории Старого Света.

Внешняя оборонительная стена имела диаметр 145 м. Она состояла из бревенчато-грунтовой части и деревянного бруствера. На входах возвышались привратные башни, у основания стены проходил обводной ров глубиной до 2 м.

Внутри оборонительных стен зафиксированы остатки помещений и ниш. В эти помещения можно было попасть из жилых домов. Детали внутренних помещений на Аркаиме фиксируются нечетко из-за плохой сохранности сырцовых стен, сложенных из песчаного грунта.

Раскопки на поселении Аландское - ближайшем соседе Аркаима - где в строительных материалах преобладает глина, значительно дополняют картину. Здесь, во внутристенных помещениях, обнаружены открытые водоводы в желобах и небольшие бассейны для воды. На этом же поселении исследованы отрезки труб, сделанных из дерева и бересты и обмазанных глиной. Судя по зафиксированному отрезку вертикальной разводки, трубы предназначались для сбора дождевой воды с кровель и транспортировки ее в какие-то особые водоемы.

Во внешнем круге поселка Аркаим хорошо выделяются четыре радиальные стены. Они делят внешнее кольцо жилищ на четыре сектора и соответствуют четырем входам в поселок. Входы ориентированы по сторонам света с небольшими отклонениями, главный вход обращен на запад. Конструкции входов отличались особой сложностью. Только левые «ворота» главного входа напрямую выходили на круговую улицу поселка и имели ширину 5-6 м. Остальные входы представляли собой лабиринты, сооруженные внутри массивных радиальных стен. Длина лабиринтов - до 20 м, они начинались за преде-

лами поселка и выводили к круговой магистрали внешнего жилого кольца. Проникнуть в поселок через тайные лабиринты входов, преодолевая значительное расстояние в сплошной темноте, безусловно, было опасным предприятием для чужака.

На аэрофотоснимках просматривается также третья линия защитных сооружений. Она представляла собой простую грунтовую обваловку и охватывала значительную территорию, которая предназначалась, вероятно, для содержания и охраны скота.

На поселении Аркаим с помощью геофизических методов и археологических раскопок выявлено 66-67 жилищ, из которых раскопано 29. Во внешнем кольце было 39-40 жилых сооружений, во внутреннем - 27. Жилища располагались по кругу, имели в плане трапециевидную форму, площадь построек составляла 110-180 кв.м. Ширина жилых сооружений равна 6-8 м, длина - до 20 м. Дома пристраивались вплотную друг к другу и имели общие длинные стены. Окон у таких домов быть не могло. Свет лился с потолка из специально сделанных проемов и «фонаря», который возвышался над кровлей над хозяйственным отсеком. Интересно, что при раскопках не было обнаружено ни одного проема в длинных смежных стенах - двери к соседям отсутствовали. Жилища имели только два выхода: один - наземный - в короткой торцевой стене, другой вел по лестнице на кровлю со стороны противоположного торца. Здесь же иногда фиксируются проемы в стенах, через которые можно было попасть из жилища во внутренние помещения оборонительной стены.

По своему функциональному назначению в каждом жилом доме можно было выделить несколько зон. Почти все жилища начинались с небольших двориков, где располагались печь и яма со стоком в ливневую канализацию. Далее, через две-три ступеньки человек попадал в дом и шел по коридору, по обе стороны которого расположены небольшие помещения для отдыха малых семей. В этих помещениях могли располагаться только нары (сохранились обугленные фрагменты столбов с пазами, в которые, вероятно, вставляли жерди настилов), здесь полностью отсутствуют очаги и какие-либо хозяйственные сооружения.

Примерно одну треть дома занимало помещение для общих сборов семьи и хозяйственной деятельности. В общем отсеке располагались: колодец, колодец-холодильник (хозяйственная яма, погреб), металлургические печи,

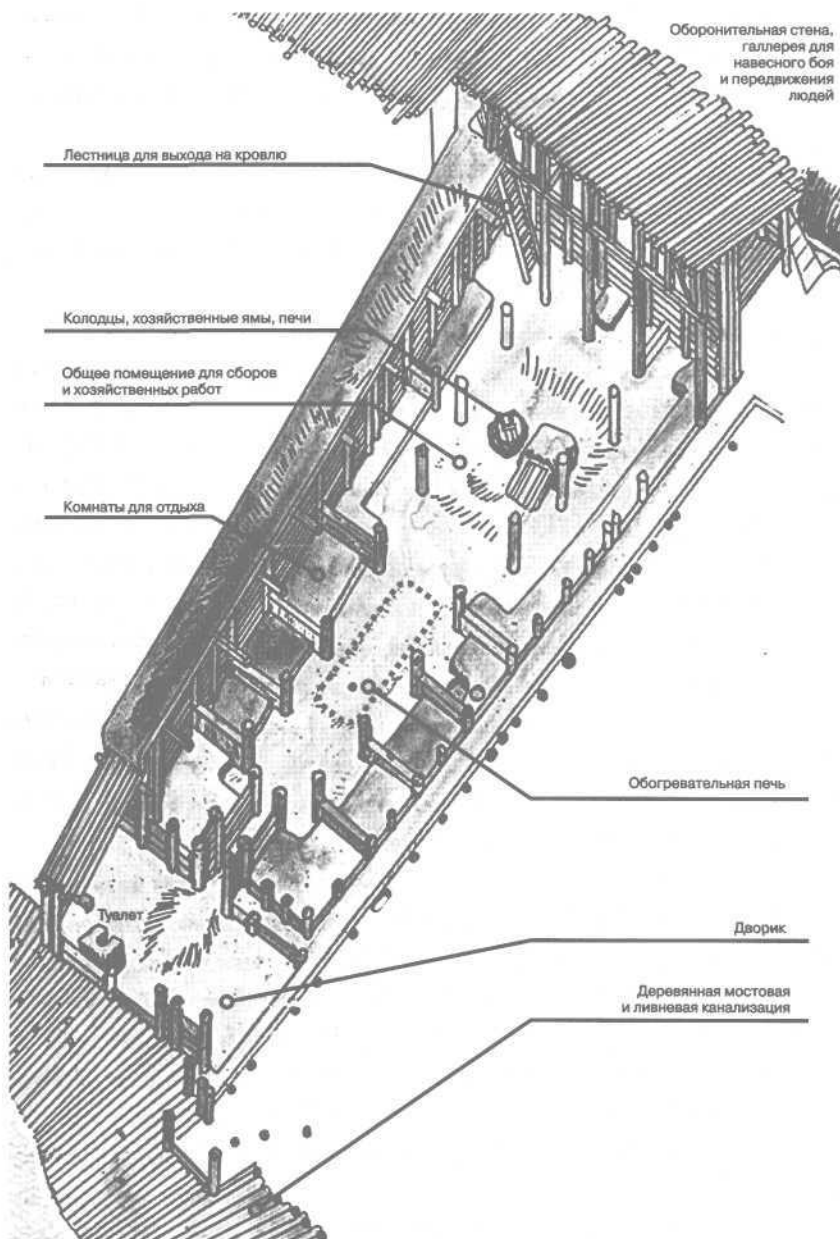


Схема аркаимского дома.
По материалам Г. Здановича, архитектор – Л. Гуревич.

печи общего назначения. В одном из углов этой площадки находился камин, в противоположном - лестница на кровлю (верховой выход). У торцевой стенки фиксируются скопления керамики, часто археологически целые сосуды. Вероятно, именно это место было особенно значимым при ритуальных церемониях.

В основании каждого камина обязательны жертвенники из черепов и других костей домашних животных. Интересны жертвенники, которые сооружались на днищах колодцев. Они состояли из обугленных нижних челюстей коров и баранов, копыт крупного рогатого скота. Стенки колодцев закреплялись деревянными клиньями и плетнем.

Работая лопатой на поселениях «Страны городов», вскрывая тонкими пластами культурный слой, постоянно ощущаешь некое смысловое Значение каждой археологической детали аркаимского дома. Иногда это значение угадывается легко, иногда оно совершенно непонятно и, вероятно, недоступно нашему сознанию. Что стоит за погребением грудных детей в полах некоторых жилищ, за грудой палеолитических изделий из кварцита, положенных на возвышении у очага, за кусочками медной руды, лежащими именно у левой стены дома и всегда в одном и том же месте? Что стоит за многочисленными сожжениями поселков и столь же многочисленными возвращениями, вероятно, одних и тех же людей, во всяком случае их соплеменников, которые прекрасно знают планировку дома и заново, безошибочно восстанавливают его до мельчайших деталей? Вопросы, вопросы...

Я не имею возможности в небольшой статье остановиться на столь же значительном и сложном погребальном обряде населения аркаимско-синташтинской культуры. Отмечу только, что центральные могильные ямы (их обычно две) представляли собой значительные по размерам склепы, в которые подхоранивали умерших в течение какого-то достаточно длительного промежутка времени. Рядовые погребения располагались в небольших одиночных ямах вокруг центральных склепов.

В могилы клали керамические сосуды, бронзовые топоры-тесла, серпы, иглы и шилья, гарпуны. Среди предметов вооружения - каменные и бронзовые наконечники стрел, копья, боевые топоры. Интересно, что наряду с предметами власти - каменными булавами - в могилах иногда встречаются предметы, связанные с деятельностью металлурга - песты для дробления руды, наковальники, литейные формы.

В центральных склепах можно обнаружить остатки двухколесных колесниц, иногда с погребениями лошадей и предметами конской сбруи. По общему признанию ученых, это древнейшие в мире боевые колесницы с конской тягой. В науке хорошо известно, что все детали, связанные с колесницами, имеют индоиранское происхождение.

Синташтинско-аркаимские могильники считаются одними из самых богатых погребальных комплексов в степной-лесостепной Евразии в эпоху бронзы. Однако, они поражают не только наборами вещей, но прежде всего архитектурной сложностью могильных сооружений и многочисленными жертвоприношениями домашних животных. Без преувеличения можно сказать, что на одном могильном поле в ритуальных целях захоранивалось целое стадо, состоящее из лошадей, коров, мелкого рогатого скота. Иногда в жертвенниках встречаются кости диких животных: бобра, сурка, лисицы, кабана.

Хозяйство и общество

Сложение «Страны городов» — это одновременно формирование степного многоотраслевого хозяйства. Оно базировалось на отгонно-придомном скотоводстве при некотором внимании к земледелию, почти полном забвении охоты, но с сохранением традиций рыболовства. Крайне гибкий состав стада, зафиксированный на материалах поселений, отражает глубокую приспособленность к микроландшафтам. Особая роль в функционировании стада принадлежала лошади. Благодаря способности к тебеневке, лошадь обеспечивала круглогодичное использование достаточно ограниченной кормовой территории.

Мощная медно-рудная база зауральского пенеблена и достижения в области металлургии создали основу для стремительного хозяйственного освоения края и развития военного дела. Изобретение колесницы и жесткой узды с использованием костяных псалиев с шипами определили военные успехи аркаимцев, их способность к миграциям, престижность «касты» воинов-колесничих и их лидеров. В территориальных рамках «Страны городов» колесничество обеспечивало оперативную охрану пастбищных угодий и защиту скота.

Для боевых колесниц были необходимы специально обученные лошади с высокими эксплуатационными качествами, что стимулировало степняков к накоплению навыков коневодства и целенаправленному разведению нужных пород. Анализы костных остатков показывают, что в степях Южного Урала в синташтинское время разводили лошадей, пригодных к запряжке, а также пригодных под верх и под выюк. Не исключено, что коневодство «Страны городов» носило товарный характер (Л.Л. Гайдученко).

В обменной торговле в качестве экспорта широко использовался металл и изделия из него, возможно, колесницы и конская упряжь. Импортировался прежде всего крупный рогатый скот.

Ряд отраслей хозяйства — архитектура, строительство и ремонт «городских» сооружений, водоснабжение, горное дело и металлургия, изготовление колесниц, коневодство, выезд лошадей и другие — требовали специализации целых групп или отдельных членов коллектива.

Экономика «Страны городов» давала возможность получать значительный прибавочный продукт, который вкладывался в строительство фортификационных систем, плотин, водотоков, в храмово-погребальные сооружения и культовую деятельность.

Антропологические материалы фиксируют хорошее питание и хорошее здоровье людей синташтинской культуры. Опираясь на демографические подсчеты, в основу которых положены площади полов жилых сооружений, можно констатировать достаточно высокую плотность населения «Страны городов».

Концентрация значительного количества людей в протогородских центрах (от 2,5 до 4 тысяч человек), тесная связь между отдельными «городами» и отдельными людьми в пределах «Страны...», где одновременно могло функционировать до 30 укрепленных центров, создали условия для информационного взрыва.

Интенсивности информационного обмена способствовали хорошие степные дороги, незначительные расстояния между протогородами (40-70 км), надежные средства сообщения — лошадь и колесный транспорт.

Культурные и этногенетические потоки, сконцентрированные на малой и плотно населенной площади «Страны городов», дали тот необычайный взлет мифологического мышления и ритуальной деятельности, которые зафиксиро-

ваны археологически в поселенческой архитектуре, фортификации и погребальных сооружениях.

Вероятно, в этих условиях были рождены и устно зафиксированы древнейшие сюжеты «Авесты» и «Ригведы». Синташтинское общество носило эгалитарный характер. Возможно, оно не имеет прямых аналогов. Условно его можно охарактеризовать как «средне масштабное» общество, которое, однако, значительно продвинулось в своем развитии и подошло к самому порогу цивилизации. Не исключено, что общество «Страны городов» отражает альтернативный вариант пути цивилизованного развития, не предполагающего наличия государства в собственном смысле слова.

«Страна городов» представляет собой принципиально новый тип археологического источника огромной интеллектуальной привлекательности. Изучение таких источников потребует напряженного труда специалистов различных направлений, осознающих важность преодоления междисциплинарных барьеров.

Разработка проблем Синташты и Аркаима открывает перед исследователями путь к более широкой проблематике истории культуры - истории ментальности (А.Гуревич). При этом, однако, перед специалистами возникает острый вопрос: как может историк-археолог, пользуясь проверяемыми научными процедурами, осуществить эту задачу?

Музейный комплекс

Аркаимская проблематика сегодня широко представлена в специальной научной литературе, она находит отражение в материалах представительных международных конференций в Европе и Америке. Об Аркаиме сегодня пишут политики. Физически развалив единое евразийское пространство, они, наконец, пытаются понять корни его исторической общности¹. Упоминание об Аркаиме можно найти в статьях философов, языковедов, специалистов по истории религии. Веяние современности отражено, к сожалению, и в паломничестве

¹ Надо ли говорить о том, что разубить эти корни невозможно. Они погружены в тысячелетия и наполнены их соком. На всем протяжении человеческой истории они формировали уникальную по своему смыслу вневременную крону евразийского древа.

ве на Аркаим многочисленных экстрасенсов, биоэнергетиков и мистиков. Но, конечно, сюда со всей России едут и обычные люди искать встречи с собой, с природой, а возможно, и с Богом.

Что бы ни говорили сегодня об Аркаиме - хорошее или плохое - здесь реализована главная идея - в сердцевине степного региона де-факто существует заповедная зона, где достойно берегаются памятники культурного и природного наследия России. Здесь подняты не только пласты археологии и этнографии, но и проведены на высоком профессиональном уровне комплексные исследования в области природоведения - палеоэкологии, ботаники и почвоведения, климатологии и географии, геологии, орнитологии, энтомологии и т.д.

Базовая территория музея-заповедника составляет 3,7 тыс. га. Кроме того, в музей-заповедник входят еще 14 историко-культурных и природных территорий размерами от 25 до 100 га. Каждая территория включает укрепленное поселение средней бронзы и его ближайшую археологическую округу. На охраняемых заповедником территориях расположено около 400 археологических комплексов разных эпох. Это великолепный резерват археологических памятников и «генофонд» древней мировой истории.

Музей-заповедник «Аркаим» - единственный в стране крупный комплексный заповедник, охраняющий и исследующий природные системы и исторические памятники в их взаимосвязи. За последние годы на территории заповедника начал функционировать музей археологии и этнографии, создан исторический парк под открытым небом, завершается строительство здания будущего «Музея Человека и Природы».

Построение всех экспозиций основано на идее диалога культур. Среди объектов исторического парка есть восстановленные древние памятники, спасенные от разрушения и перевезенные из разных районов Южного Урала, а также научно достоверные реконструкции древних хозяйственных и культовых сооружений. Здесь можно зайти в реконструированное жилище каменного века и оказаться внутри модели аркаимского дома в натуральную величину, осмотреть уникальные погребальные сооружения эпохи бронзы, пройти в реконструированную погребальную камеру «царского» кургана скифо-сарматской эпохи, увидеть средневековые курганы и каменные изваяния. Особое внимание уделяется реконструкции древних технологий: металлургии, гончарства,

ткачества, обработки камня и кости. Здесь каждый посетитель может принять участие в живом процессе рождения вещей.

В планах музея-заповедника - восстановление быта поздних кочевников и казачьих станиц эпохи русской колонизации края: реконструкция казахских и башкирских зимовок и летовок, восстановление казачьей усадьбы. Сюда уже перевезены ветряная мельница и дом горнозаводского промышленника XIX века.

На территории заповедника расположены уникальные природные объекты, к числу которых относятся геологические разрезы и палеовулкан Огненный. Научные сотрудники осуществляют постоянный мониторинг природных систем. По наиболее интересным местам проложена «экологическая тропа», по которой проходят экскурсии.

Сотрудники музея-заповедника разработали десятки программ по древней и традиционной культуре народов Урала, геологии, почвоведению, ботанике, орнитологии. Главное достоинство всех программ, представляемых вниманию туристов, заключается в их научной достоверности. Через научные разработки, на примерах исторического опыта древних народов, музей-заповедник «Аркаим» стремится сформировать в обществе новое экологическое мышление.

Прошлое, настоящее, будущее...

Сегодня аркаимская долина по праву считается одним из наиболее изученных микрорегионов России. Для естественников особенно важно, что самые разнообразные специальные работы проведены на небольшом участке земли и вся совокупность биоценозов не просто теоретически, а ощутимо и реально читается здесь как некое противоречивое диалектическое единство, овеянное глубоким смыслом.

Для историков древности евразийских степей памятники аркаимско-синташтинского типа представляют принципиально новое явление в археологии. Их особые возможности для раскрытия исторического содержания заключаются, как это ни парадоксально звучит, в ограниченности пространства «Страны городов». В отличие от других степных культур и культурно-исторических общностей (древнеямной, андроновской, скифо-сарматской...),

занимающих огромные территории от Подунавья до Южной Сибири и Китая, «Страна городов» имеет четкие границы. Это значительно конкретизирует и повышает результативность исследований. В пределах «Страны городов» можно вести детальные наблюдения по системе расселения в эпоху средней бронзы, делать расчеты по палеодемографии, емкости охотничьих угодий и древних пастбищ. Особая информативность «Страны городов» связана также с необычайно ярким характером культовой деятельности ее населения. Традиционное деление культуры на «материальную» и «духовную» здесь утрачивает свою значимость. Сакрализация памяти и ее тесная связь с ритуалом достигает на Аркаиме своего апогея. Вероятно, перед нами «бесписьменный» вариант древней цивилизации, возможность открытия которого предсказывал Ю.М. Лотман.

На каком-то этапе развития человеческих обществ появляется необходимость в передаче информации. Накопленный опыт может фиксироваться и распространяться с помощью письменности. И большая часть человечества, как мы видим сегодня, пошла по пути совершенствования письма. Однако на ранних стадиях развития практиковался и другой - бесписьменный - путь развития культуры. В этом случае в качестве коллективной памяти на первый план выступали не письменные тексты, а архитектурные сооружения, курганы, урочища с местами отправления религиозного культа. Передача информации с помощью образов нашла отражение в геометрии планировочных схем и многочисленных остатках культовой деятельности на поселениях и могильниках «Страны городов». Сложная семиотическая структура мышления древнего аркаимца, зафиксированная в археологических материалах, открывает перед исследователями новые возможности и ставит новые задачи.

Важно сказать еще об одной особенности исследования аркаимско-синташтинской культуры.

Изучая вещественные остатки рубежа III-II - начала II тыс. до н.э., специалисты-археологи, историки, языковеды активно обращаются к древнейшим пластам «Ригведы» и «Авесты», а также к общим истокам индоевропейской мифологической традиции. Это редкий счастливый случай для исследователей степных древностей, когда есть возможность соотнести письменные и вещественные источники.

География «Страны городов», планиграфия поселений, фортификация, домостроительство, колесницы, структура общества и многое, многое другое находят свое соответствие в религиозных гимнах индоариев и индоиранцев.

Я убежден, что первичные тексты «Ригведы» и «Авесты» в устной традиции создавались в Южном Зауралье в синташтинско-аркаимскую эпоху. Это было время, еще овеянное общим индоевропейским единством, но уже отмеченное чертами рождения и размежевания протоиндийского и протоиранского миров.

Для нас важно, что этот древнейший индоевропейский культурный горизонт имеет отношение не только ко многим современным индоевропейским народам, но и тесно связан своими корнями с более поздней историей формирования башкир, казахов и многих других тюркских и угорских народов.

Мир на рубеже II - III тыс. н.э. называют постиндустриальным, постсовременным (постмодерновым) и даже «постчеловеческим». Все стороны человеческого бытия - наука, религия, взаимоотношения между этносами и государствами, между обществом и природой - охвачены кризисными явлениями. Все, что нам предложила греческая цивилизация, лежащая в истоках современной европейской культуры, кажется, исчерпано.

Лучшие умы нашего времени в поисках выходов из тупиков постмодернового мира обращаются к самым древним пластам человеческой культуры. Еще в неолите и бронзе люди накопили большой и разнообразный опыт общественного развития. И, вероятно, наша цивилизация не самая лучшая из тех возможных, что намечала история. Вероятны были и другие пути.

Аркаим будоражит наше воображение. Он предлагает обратиться к альтернативным путям исторического развития. Он заставляет посмотреть из глубины веков на достижения и промахи человеческого мира начала III-II тыс. н.э. И, возможно, если хватит сил, внести в него необходимые коррективы.

ЛАНДШАФТНАЯ АРХЕОЛОГИЯ «СТРАНЫ ГОРОДОВ»

Укрепленные поселения находятся в пределах зауральского пенепплена, то есть в пределах горной, но теперь почти выровненной страны, некогда идущей параллельно Уральскому хребту. Часть укрепленных центров расположена в предгорных долинах, и здесь хорошо ощущается близость горного массива Урала. Часть поселков занимает восточные пределы пенепплена, и здесь, напротив, прослеживаются все ландшафтные реалии Западно-Сибирской низменности.

Если ориентироваться на речные системы, то «Страна городов» занимает Урало-Тобольский водораздел. В пределах «Страны...» находятся истоки четырнадцати довольно значительных степных рек. Семь из них впадают в р. Урал: Удельга с Урлядой, Гумбейка, Зингейка, Большая и Малая Караганки, Суундук. Семь рек (три с четырьмя большими по протяженности притоками) текут в р. Тобол: Уй с Тогузаком, три Аята - Караталы, Арчаглы и Камысты, Синташта с Берсуатом.

В целом гидрогеографическая сеть описываемого района достаточно развита. У перечисленных четырнадцати степных рек много мелких коротких притоков, ручьев, водосборных балок. Территория собственно водораздела очень невелика, она вытянута с севера на юг узкой полосой. Истоки рек, текущих в разные бассейны - одни на запад и юг, другие на восток и север -, часто находятся на расстоянии всего двух-трех километров друг от друга. Густота речной сети на пенепплене такова, что истоку любой речки, текущей на запад, соответствует рядом расположенный исток реки, текущей в противоположном направлении. Почти все известные нам поселения находятся в верховьях рек. Даже при современном уровне археологического обследования территории водораздела нетрудно заметить, что поселения, расположенным в верховьях притоков Урала, соответствуют укрепленные центры на ближайших по истокам реках бассейна Тобола. Это - Сарым-Саклы и Журумбай, Аркаим и Синташта, Аландское и Берсуат.

Отмеченное взаиморасположение памятников, скорее всего, свидетельствует о значительной роли обменно-торговых операций, о том, что укрепления создавались на стыке торговых путей между Западом и Востоком, между

горным Уралом и равнинами Западной Сибири, где нет месторождений медных руд и сырья для изготовления каменных орудий. Южно-Уральская «Страна городов» насчитывает сегодня 20 укрепленных центров, каждому из которых соответствует от одного до трех некрополей и несколько неукрепленных поселений. По материалам южной, наиболее хорошо исследованной части «Страны...», расстояние между одновременно существующими центрами составляет 40-60 км. Следовательно, условный радиус одного земельного округа равен 20-30 км, а средняя площадь находится в пределах 2000 кв.км. Земельные округа «Страны городов» по мере удаления территорий от центра и степени освоения и организации ландшафта можно разделить на четыре уровня. Наряду с культурно-хозяйственными функциями, за каждым уровнем просматривается определенный «кусоч» (по М.И. Стеблин-Каменскому) или объем мифологического пространства.

Первый уровень освоения пространства - это сам протогород, условный «город». Площадь укрепленного центра вместе с фортификацией составляла от 8 тыс. (Исиной I) до 34 тыс. кв.м (Черноречье). Усредненная площадь «города», если такая единица имеет право на существование, равна 17,5 тыс. кв.м. Только пять укрепленных центров имели площадь более 2 га. В этом плане аркаимский «город» можно соотнести с «дворцами» минойской цивилизации II тыс. до н.э. Так, площадь одного из ярких памятников - Кносского дворца на Крите составляла - 16 тыс. кв.м.

Планировку «города» отличает стремление к регулярности и симметрии. В организации «городского» ландшафта резко доминирует искусственное, человеческое начало. Это справедливо для любого планировочного направления, независимо от того, ориентируется оно на радиально-кольцевую конструкцию или на прямоугольную двучастную или многочастную структуры.

«Город» был религиозно-административным центром большого земельного округа. Но прежде всего это хорошо и комфортно организованная жилая среда. Здесь человек пользовался многочисленными благами: общением, теплом, водой, канализацией и, главное, защищенностью от врагов и непогоды.

Человеческое начало, запечатленное в архитектуре и коммуникациях «города», замкнуто на себя. Однако одновременно оно обращено и во внешнее пространство. Главным стержнем и главным конфликтом в осмыслении первого уровня пространства были геометрические формы-символы: овальная



Поселок Аркаим. 1987 г. Вид с воздуха.



Аркаим в процессе раскопок. 1989 г.
Аэрофотоснимок.



Поселение Аландское. Момент раскопок. 1999 г.



Поселение Аландское. Работы на фортификационной системе.
В средней части снимка - раскопки оборонительного рва.
Справа - участок основной стены с каменной обкладкой.

(яйцевидная), круглая, квадратная (прямоугольная) и стоящие за ними различия в мифологическом восприятии мира.

Наиболее ранняя традиция воплотилась в сооружении овальных укреплений, несколько позднее появляются круги и прямоугольники. Прямоугольники впервые стали сооружать на востоке, похоже в Приишимье, затем они активно внедрились в восточные пределы «Страны городов» и долго сосуществовали с кругами².

Очевидно, что в аркаимских сообществах геометрическая символика определяла собой все смыслы ритуального и бытового существования. С ведущим геометрическим символом должен быть связан и выбор места для поселения и, возможно, форма всего земельного округа, геометрический контур его границ.

Планировку протогородов невозможно рассматривать вне ландшафтного контекста: ландшафтов как крупных, так и более мелких планов. При выборе места для строительства люди учитывали расположение не только собственно жилой площадки, но и все детали ландшафтного окружения будущего протогорода. Оценивая округу, они исходили из каких-то очень конкретных представлений, очевидно, не менее конкретных, чем те, которыми руководствовались при создании четко отрегулированного жилого пространства. Аркаимцы помещают свой «город» - достаточно жесткую рукотворную конструкцию - в ландшафт, организованный самой природой, «добиваясь» согласия с человеческими представлениями о соотношении среды обитания и Вселенной.

Человеческое начало, запечатленное в архитектуре и коммуникациях «города», замкнуто на себя. Однако одновременно оно обращено и во внешнее пространство. Мифологический смысл кругов и квадратов «города» олицетворяет архетипы небесного и земного. Силловые линии мифа сосредоточены в вертикали, которая соединяет центр земного квадрата с зенитом Космического кольца.

Второй уровень освоенного пространства - это территория, примыкающая непосредственно к «городу».

Укрепленные поселения занимали площадки на первых террасах или на возвышенных останцах высоких пойм. В целом памятники находятся очень

² Не исключено, что некоторые из овальных поселений функционировали на всем протяжении развития синташтинской культуры, не меняя планировочного принципа.

низко относительно уреза воды, и в летний межень высота жилых площадок составляет всего 3-4 м. Если ориентироваться на современные весенние разливы, то большая часть памятников должна быть разрушена. Однако расположение укрепленных центров в верховьях рек, где весенние водотоки значительно меньше, спасало их от размывов во время половодий. Сохранности поселений способствовали и большая облесенность местности, и особенности менее контрастных климатических условий II тыс. до н.э. Впоследствии, в периоды похолоданий и увлажнений, а следовательно, и мощных паводков, руины фортификационных сооружений были уже хорошо задернованы и сами сдерживали проникновение воды и осадочных пород на территорию городища.

Факты низкого расположения жилых площадок относительно уреза воды отмечены не только для поселений на берегах рек, но и для единственного озерного укрепленного центра - Чекатай. Последний занимает пологую площадку берегового склона одноименного озера. Западные участки оборонительной стены и жилой площадки сегодня заболочены, а во влажные годы полностью заливаются водой. Всего 2,5 м отделяют по высоте жилую территорию протогорода Берсуат от летнего уровня воды в реке. На 1,5-2,5 м возвышаются над поймой укрепленные центры Журумбай и Родники.

Характер пригородного ландшафта имел определяющее значение при выборе места для строительства укрепленного центра. Несмотря на низкое расположение, жилая площадка должна быть сухой и ровной и иметь со всех сторон естественные ограничения. Эти ограничения созданы руслами рек и их притоков, рукавами старичных русел, балками и оврагами.

«Острова» обычно имеют форму неправильного вытянутого овала. Часто неправильная симметрия природы подправляется человеком, и он замыкает островное положение «города» искусственными каналами и рвами. Размеры островных площадок или территорий второго уровня освоения ландшафта составляли от 50 до 200 тыс. кв.м.

Приоритет природного начала в выборе площадки, несомненно, преобладал. Островное положение таких поселений, как Аркаим, Аландское и Сарым-Саклы, обеспечивали мысы, образованные меандром реки или устьевыми ступенями в сочетании со старыми руслами. Яркими островами - останцами первых террас - являются «пригородные» площадки поселений Коноплянка, Андреевское, Исиной. Старыми руслами р. Урал и озерными котловинами ок-

ружено поселение Кизильское. Озерный памятник Чекатай расположен на площадке, со всех сторон закрытой системой связанных между собой мелких водоемов. Почти все выше перечисленные «города» и сегодня возвышаются как островная суша среди весенних потоков талых вод.

Островная площадка, окружавшая протогород, служила его продолжением, была его необходимой составной частью. Не исключено, что на отдельных участках, где естественные границы были маловыразительными, «пригородная» территория отмечалась деревянными изгородями, земляными валами и рвами. В ряде случаев, для более четкого подчеркивания границы, обмелевшие прогибы старичных русел углублялись и выравнивались.

Следы искусственных спрямлений природных водотоков или создание новых рвов-каналов, отделяющих «пригородную» площадку, хорошо видны на аэрофотоснимках таких памятников, как Аландское, Аркаим, Зигнейка. У поселений Синташта и Исиной прослеживаются искусственно вырытые канавообразные углубления, назначения которых, наряду с подчеркиванием территориальной границы, связано с регулированием весенних потоков талых вод, стекающих по логам с водораздельных территорий. Искусственное (полное или частичное) происхождение «каналов» подтверждается наличием плотин и земляных валов (Исиной, Синташта).

О большом объеме земляных работ и особом внимании к водотокам, окружающим «пригородные» участки, говорит тот факт, что длина искусственного «канала» или спрямленного старого русла, ограждающего Исиной с северной напольной стороны, составляет 450 м. На Синташте длина сохранившихся канавообразных углублений, сделанных человеком, и очерчивающих пригородную площадь, равна 550 м. Длина «канала», который опоясывает «пригородную» территорию протогорода Аркаим с южной и юго-западной сторон, около 600 м. Еще раз обратим внимание, что искусственные сооружения в сочетании с руслами естественных водотоков использовались также для подвода на островные территории речных, ключевых и талых вод.

При обследовании поселенческих памятников «Страны городов» обращает на себя внимание наличие вблизи оборонительных стен небольших котлованов - следов древних водоемов. Такие котлованы или озерные понижения прослеживаются у стен Сарым-Саклы, Аркаима, Кизильского, Синташты, Коноплянки. Можно предполагать, что в древности наличие водоемов в непосред-

ственной близости от «города» на пригородной площадке были обязательным условием производственной и, возможно, ритуальной деятельности.

Археологические шурфы с целью обследования котлованов закладывались на Синташте и Аркаиме. Полученные вещевые материалы и разрезы показали, что это действительно остатки водоемов, которые функционировали в период существования «городов». В береговой части водоемов были обнаружены прокалы, а на их дне найдены фрагменты керамики синташтинского типа, различные камни со следами обработки, пест из эпидозита (Аркаим).

В аркаимский «пригородный» бассейн вода подводилась из речки Утяганки по старой протоке, превращенной в канал. Длина «канала» около 400 м. Водозабор был расположен выше по течению реки. Здесь уровень воды в межень находится всего на 0,5-0,6 м ниже береговой кромки, и речную воду легко можно завести на «пригородную» территорию и в настоящее время.

Через описанный водозабор вода поступала и в старое русло-канал, опоясывающее пригородную площадку с юга и юго-запада. Этот водоток использовался также для подачи воды в генеральный арык аркаимских огородов.

Если на Аркаиме речная вода подавалась на пригородную территорию за счет перепада в рельефе местности с использованием старых русел, то на Исинее и Синташте для полива земледельческих участков и заполнения внутренних водоемов использовались весенние и ключевые воды. Для их сбора сооружались грунтовые плотины. На Синташте по аэрофотоснимку дешифрируется плотина длиной чуть более 50 м. На Исинее с воздуха видны остатки плотины для сбора воды, которая также, вероятно, функционировала в эпоху средней бронзы. Длина этой плотины не менее 200 м, ширина развала от 3 до 6 м.

Пока остается непонятным, для чего нужен был водоем у стен «города», какие хозяйственные нужды диктовали его необходимость? Вероятно, большой объем воды, и в доступном виде, в низких берегах нужен был для ведения развернутого цикла металлургического производства или гончарного дела, которые выносились за пределы жилищ и городских стен. Вода была нужна для тушения пожаров, возможность которых никогда не исключалась. Внутренний водоем мог использоваться для сброса излишков воды из рвов фортификационной системы во время катастрофических ливней. В таком водоеме могли содержаться и запасы рыбы.

Вопрос о необходимости внутреннего водоема далеко не праздный. Ведь для подачи воды, притом регулируемого потока, требовался большой труд. Он заключался в расчистке русел-каналов, в поддержании в порядке плотин и других водозаборных сооружений. Такой труд кажется не совсем оправданным, поскольку рядом с каждым поселением на очень небольшом расстоянии была река или озеро, а в каждом доме обязательно были колодцы, которые, несомненно, исправно функционировали и вполне обеспечивали водой необходимые домашние, хозяйственные и бытовые нужды.

Однако одно из возможных и, может быть, главных назначений внутреннего водоема - водопой для скота. Можно не сомневаться в том, что «пригородная» площадка использовалась для содержания скота. Сюда, в пределы водотоков и изгородей, сгоняли скот в минуты опасности, здесь на внутреннем выпасе могло находиться небольшое «пригородное» стадо. Судя по аэрофотоснимкам, вблизи оборонительных стен Аркаима с западной стороны «города» располагались какие-то наземные помещения - возможно, места для содержания молодняка. С воздуха прослеживаются следы валов, которыми были ограждены эти помещения. По аэрофотоснимкам округа поселения Синташта удалось реконструировать размеры и количество загон для лошадей, крупного и мелкого рогатого скота (Л.Л.Гайдученко).

У Аркаима, недалеко от «городских» стен, с северо-западной стороны находились земледельческие поля («аркаимские огороды»). Площадь хорошо фиксируемого и изученного участка древних огородов составляет около 4000 кв.м. Аркаимцы устраивали здесь узкие грядки с глухими арыками, которые заполняли водой с помощью спрямленных стариц-каналов и описанного выше водозабора. На грядках выращивали ячмень, просо и лук (Ю.А.Лаврушин, Е.А.Спиридонова).

Интересно, что на «пригородной» площадке Аркаима на аэрофотоснимках видна окружность, равная по диаметру внешней стене протогорода. Она хорошо выделяется благодаря белесому фототону. Не исключено, что эта окружность - следы своеобразного «чертежа», плана протогорода в натуральную величину. Он, вероятно, создан с помощью канав, вырытых в гумусированной почве и заполненных светлой глиной. Такой чертеж был необходим для разметки будущего протогорода и для снятия необходимых контрольных замеров в процессе его строительства. Готовые сооружения, возникшие на

территории протогорода, безусловно, мешали непосредственным измерениям на отдельных участках, которые могли вестись с помощью натянутой веревки только при ровном рельефе и на незастроенной площади.

Дальнейшие исследования могут подтвердить или опровергнуть предложенную трактовку белесого круга, зафиксированного на «пригородной» площадке вблизи Аркаима, но в археологической практике подобные рабочие «карты» с намеченными планировочными решениями будущих поселков хорошо известны. Так, у поселения эпохи поздней бронзы Саргары в Северном Казахстане на северо-восточной ровной незастроенной площадке раскопом была вскрыта система канавок, заполненных золой. Канавки в плане моделировали форму, размеры и отдельные детали интерьера полуземляночных жилищ, которые были исследованы на территории поселка (С.Я.Зданович).

Мы уже отмечали, что «пригородная» островная территория являлась как бы продолжением протогорода. Особенно ярко это проявляется в возникновении у «городских» стен неукрепленных селищ-посадов³.

Если опираться на этапы развития синташтинско-аркаимской культуры, то посады - одно из поздних явлений. Они отсутствуют возле укрепленных центров с овальной и круглой планировкой. Нет посадов у стен Сарым-Саклы, Аркаима, Синташты, Аландского. Ярко выраженные посады отмечены рядом с прямоугольными укреплениями Степное, Ольгинское, Чекатай, Устье. У протогорода Куйсак, на поздних этапах его существования, также возникают неукрепленные селища. Вероятно, еще в эпоху существования фортификационных систем строятся за их пределами первые посады Журумбая, Ольгинского, Родников.

Посады возникают обычно между «городскими» стенами и рекой, ближе к воде⁴. Говорить о размерах посадов сложно, так как многие из них продолжали существовать в эпоху поздней бронзы как неукрепленные поселения уже после прекращения жизнедеятельности протогородских центров. На ряде памятников по аэрофотоснимкам видно, что поздние жилища встраивались ино-

³ Посад - пригород, предместье, обычно за пределами городских стен (Древняя и Средневековая Русь).

⁴ Это может быть связано с большей аридизацией климата на поздних этапах существования культуры и со спецификой «свободной» планировки. Дом помещен вне городских «коммунальных» услуг.

гда в оборонительные стены, вероятно, уже обветшавшие и утратившие свое первоначальное назначение.

Нужно отметить, что посады не имели какой-либо регулярной планировки. Жилища располагались на некотором расстоянии, без видимой привязки друг к другу. Свободное размещение жилых и хозяйственных построек влекли за собой изменение самой конструкции жилища и строительной техники. Несмотря на то, что посады не подвергались археологическим раскопкам, визуальные наблюдения показывают, что жилищные котлованы пригородных территорий являются остатками полуземлянок - каркасных конструкций, широко распространенных в позднем бронзовом веке степной-лесостепной Евразии и принципиально отличавшихся от наземных жилищных комплексов укрепленных центров «Страны городов».

Появление посадов у прямоугольных протогородов свидетельствует о бурных демографических процессах, происходивших в конце классического и начале позднего этапов синташтинско-аркаимской культуры, и, вероятно, маркирует время массовых миграций населения далеко за пределы границ собственных земельных округов. Именно эти миграции фиксируются по археологическим материалам Поволжья, Дона и далее на запад и юг.

Отправным пунктом для нашего понимания мифологического содержания «пригородной» площадки является ее островное положение. Настойчивость древних в организации замкнутости водных потоков позволяет уверенно обращаться к индоевропейским мифам о перворождении Вселенной из вод мирового океана. Второй важный аспект связан с отделением мира живых от мира мертвых: переправа через космические воды означает утрату человеческой сущности.

Третий уровень ландшафтного освоения - это «широкое пространство», визуально читаемая территория вокруг «города», ограниченная возвышенностями и горными увалами. В пределах этого пространства расположены места захоронений и материализованные объекты мифологического осмысления мира.

Ярким примером ритуализированного пространства является Большекараганская долина. Это 3–4 км округи Аркаима с широкими речными поймами и амфитеатром горных увалов. Линия круговых возвышенностей как бы отделяет небо от земли. «Широкое пространство» - это место первотворения. Если

ось Вселенной расположена в центре города, а водотоки, организующие островную площадку, символизируют мировой океан, то на третьем «куске» пространства размещаются главная Река и главная Гора. Здесь происходят все основные космологические события Вселенной. Ярко очерченный хребет использовался как составная часть астрономического прибора (А.К.Кириллов, Д.Г.Зданович).

Стремление вписать поселение в природный ландшафт, одновременно согласовывая его планировку с азимутом важнейших астрономических событий, очевидно, связано с идеей гармонизации природного и социального пространства, с представлениями о роли Космоса в жизни людей. Не исключено, что поселения типа Аркаима должны были иметь свой «небесный архетип».

Синташтинские (аркаимские) некрополи, как правило, не имеют одного компактного могильного поля, а располагаются в разных местах на возвышенных участках в виде грунтовых или чаще курганных захоронений. Отдельные некрополи фиксируются сегодня как одиночные курганы.

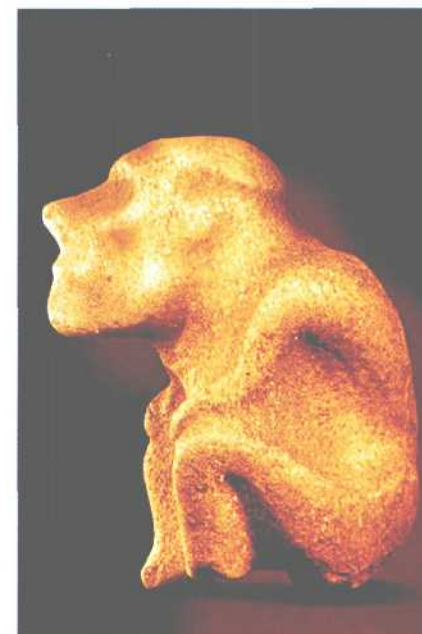
Могильники могли находиться достаточно близко от укрепленных поселений, в 300-400 метрах, но обязательно за пределами границ островного участка, отмеченного водотоками. Наибольшее удаление могильников от «городских» стен составляет примерно 2-3 км, то есть погребальные поля сооружались в прямой видимости от укрепленного центра.

Ответить уверенно на вопрос, как располагались могильники по отношению к поселениям, трудно. На настоящем этапе исследования далеко не во всех случаях устанавливается связь «поселение - могильник». И все же по некоторым культурным комплексам, где производились раскопки, можно судить, что предпочтительное направление в расположении могильника относительно поселения - это север, северо-восток, восток. На севере находятся могильники Кизильское, Родники, Синташта, Куйсак; на севере и востоке - могильники Степное, Устье, Черноречье. Однако многое здесь зависело и от рельефа местности - могильники желательнее было возводить на возвышенных местах и по другую сторону реки или выраженного водотока. Вероятно, эти условия определили расположение на юге могильников Каменный Амбар и, возможно, Чекатай.

Обязательным элементом, организующим ландшафт третьего уровня, является гора. Это может быть небольшое, но ярко выраженное всхолмление



Аркаимский некрополь. Рядовые захоронения.



«Человек, смотрящий в небо» - камень.



Аркаим. Исторический парк.
Курган Темир - погребальное сооружение сарматского вождя. VI-V вв до н.э.



Аркаим. Исторический парк.
Курган Темир - погребальное сооружение сарматского вождя. VI-V вв до н.э.

(Андреевское) или значительная по высоте (30-40 м) каменистая сопка, подобная Ванюшкиной Горе у протогорода Аландское, горы Шаманки в районе Аркаима или сопки Соколиной у Степного.

По отношению к частям света «гора» могла располагаться в разных направлениях, но предпочтительной, как и в случае с могильниками, являлась северная сторона. Хорошо определяется и предпочтительное расстояние от поселения до горы - 600-800 м и не более 1 км.

У известных нам 20 укрепленных центров в 11 случаях «гора» располагается в северных направлениях. Так, на севере по отношению к поселению находятся сопки у Степного, Синташты II, Коноплянки, Берсуата, Журумбая. Вероятно, было важным, чтобы «гора» занимала место на противоположном берегу реки. Противлежащий крутой высокий берег также мог олицетворяться с «горой» (Коноплянка, Исиной, Черноречье).

Встречаются случаи, когда гора находится в восточном направлении от укрепленного центра (Куйсак, Андреевское, Камысты-Аят) или западном (Аландское, Аркаим). И все же еще раз подчеркнем, что предпочтительным было северное направление. В этом нас убеждает пространственная ситуация на поселении Синташта. Рядом с протогородом, в зоне, которую мы соотносим с третьим уровнем освоения ландшафта, естественной горы нет. Она была воздвигнута человеческими руками.

Четвертый уровень освоения ландшафта должен, очевидно, соответствовать границам «земельных округов», то есть радиусу освоенной территории, равному, как уже отмечалось, 20-30 км. Интересно, что это довольно стандартная цифра для ранних государственных образований. Причина этому ясна. Расстояние, в среднем равное 25 км, можно преодолеть за время одного дневного перехода. Это позволяло надежно контролировать территорию, создавало возможность для оперативной информации о тех или иных событиях на пограничных землях, о набегах соседей, стравливании пастбищ чужими стадами и т.д.

Четвертый уровень ландшафтного освоения наиболее сложен для археологической фиксации с точки зрения привязки к конкретному укрепленному центру того или иного древнего объекта. Это большая работа, и она потребует длительного и тщательного изучения территории. Однако очевидно, что в пределах освоенного пространства располагались пастбища, неукрепленные се-

пища, производственные стоянки, сезонные поселения горняков, мастерские по добыче каменного сырья.

Отмеченный уровень пространства может быть соотнесен с «арийским простором», воспетым Авестой. Вероятно, не случайно одним из древних богов авестийского пантеона был Митра - бог договора и охранитель границ. Только этому божеству, связанному с Солнцем, могла быть доверена охрана границ.



АРКАИМ: АРХЕОАСТРОНОМИЧЕСКИЕ ИССЛЕДОВАНИЯ И КАРТИНА МИРА

Археoaстрономия - новейшее направление научных исследований на стыке археологии и астрономии. Иногда в близких значениях используются термины «палеoaстрономия» и «астроархеология». По определению болгарской исследовательницы Цв. Радославовой, «археoaстрономия - молодая область науки междисциплинарного характера, предметом изучения которой является астрономический контекст археологических памятников, а также астрономические мотивы в искусстве и архитектуре, в письменных и других материальных памятниках древних культур».

Сложившаяся практика исследований показывает, что основным предметом археоaстрономии является астрономическое содержание разнообразных материальных памятников древности - от элементов орнамента до остатков архитектурных сооружений и реконструкции культурных палеоландшафтов. Сфера археоaстрономических исследований, ввиду специфики предмета и рабочих методов, не совпадает (и одновременно развивается в тесном контакте) с собственно историей древней астрономии, с одной стороны, и с так называемой этноaстрономией, с другой. Первая из этих смежных субдисциплин базируется на данных письменных источников, вторая является областью этнологии(этнографии).

В задачи археоaстрономических исследований входят выявление и раскрытие (на научном уровне) астрономических аспектов материализованных остатков жизнедеятельности древних культур, реконструкция астрономических знаний древних и места таких знаний в архаических картинах мира. Признаём, что термин «археoaстрономические знания» выглядит в этом контексте не вполне убедительно. Астрономия, с точки зрения современной европейской культуры, - это наука о Вселенной, изучающая основные физические характеристики, происхождение, строения, состав, движение и эволюцию космических (небесных) тел. Однако в архаических культурах, при наличии знаний о закономерностях движения некоторых небесных тел (в первую очередь Солнца и Луны), господствовали мифологические или мифо-религиозные представления

об этих телах и о Вселенной в целом. Поэтому здесь было бы правильное говорить о «квазиастрономических» знаниях и рассматривать предмет археоaстрономии в тесной связи с изучением древних мифологических картин мира

Первые шаги археоaстрономии в степном Зауралье были связаны с изучением поселения эпохи бронзы Аркаим на юге Челябинской области в начале 1990-х годов. В последующем география и проблематика археоaстрономических исследований в регионе расширились, хотя изучение памятников типа Аркаима (так называемая «Страна городов») было и остается наиболее перспективным направлением.

Памятники «Страны городов» располагаются вдоль восточного склона Уральских гор на левых притоках рек Урала и Тобол. Размеры «Страны» - 250х200 км. Определяющим признаком культуры «Страны городов» является наличие поселений прото- или квазигородского типа с тщательно продуманной сплошной застройкой, системами внутренних коммуникаций, монументальными оборонительными сооружениями. К настоящему времени выявлено двадцать таких поселений. Памятники «Страны городов» стадийно соответствуют среднему бронзовому веку региона. Абсолютные даты дискуссионны. В традиционной системе хронологии памятники «Страны» датируются XVIII—XVI вв. до н.э., калиброванные радиоуглеродные даты указывают на XXI—XVIII вв. до н.э.

Высокий уровень развития культуры «Страны городов» и особенности отношения насельников «Страны» к пространству стимулировали развитие здесь астрономических знаний и их опредмечивание в памятниках материальной культуры.

Проблематика археоaстрономических исследований в «Стране городов» интересует авторов с 1993 года. Исследования проводились по нескольким направлениям:

подведение итогов изучения планировки и ориентации укрепленного поселения Аркаим с учетом новейших данных археологических раскопок и геофизических исследований;

изучение археоaстрономических аспектов планировки и организации поселений Исиной I-II и Аландское, не подвергавшихся масштабным археологическим раскопкам;

изучение особенностей расположения археологических объектов различных исторических эпох в округе указанных укрепленных поселений;

исследование археоастрономических аспектов организации некрополей «Страны городов», роль астрономии в отправлении погребального культа;

возможности датирования памятников «Страны городов» археоастрономическими методами;

астрономия «Страны городов» и формирование астрономических знаний древних культур степной полосы Евразии.

В данной статье внимание авторов сосредоточено на укрепленных поселениях «Страны городов» и на археоастрономических исследованиях в их округе.

Основным объектом исследования стало поселение Аркаим ($52^{\circ}36'$ с.ш.). Поселение имеет круглую форму (диаметр 150 м, площадь 20000 кв. м). Застройка сплошная, жилища располагаются по кругу. И внешний, и внутренний круг жилищ обведены стеной и рвом. Поселение расположено на мысу при слиянии двух степных рек в продолговатой долине, которая со всех сторон окружена холмами и увалами.

В пределах поселения было выявлено несколько точек, значимых для проведения пригоризонтных наблюдений за небесными телами. В том числе геометрический центр поселения и две башни на внутренней оборонительной стене. Для этих точек выделено двенадцать основных астрономических азимутов.

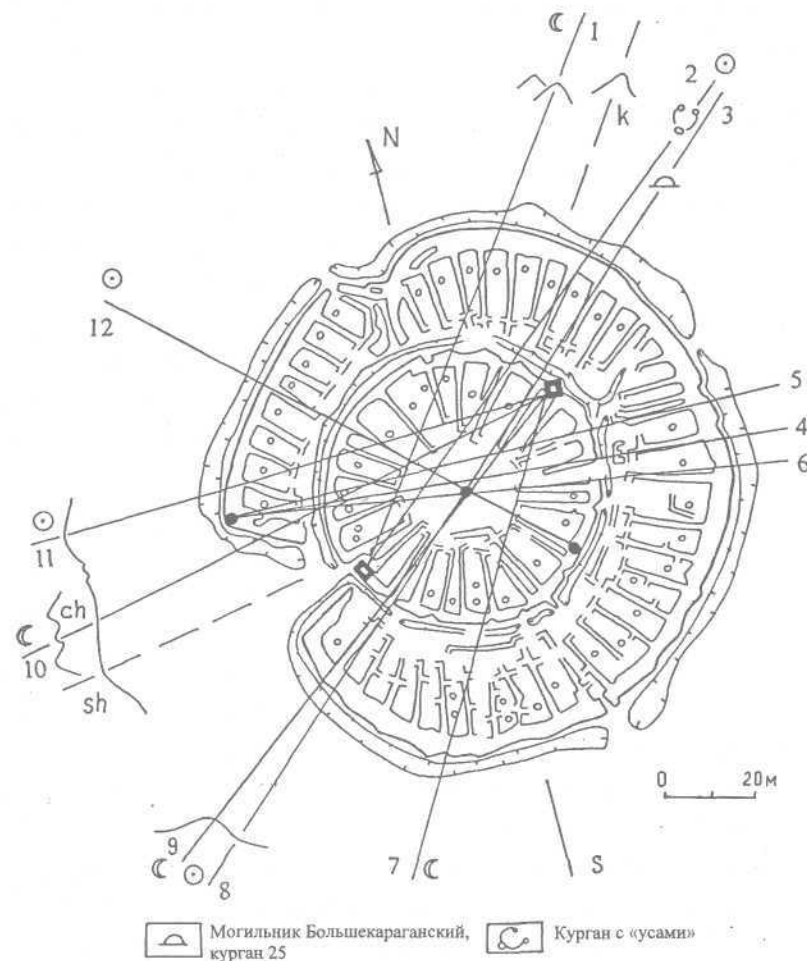
ЮЗ башня на внутренней оборонительной стене, восход «высокой» Луны в крайнем северном положении, $h=0^{\circ}15'$. Верхний край диска, $a=37^{\circ}33'$; нижний край диска, $a=38^{\circ}39'$. Объекты на линии ближнего горизонта - вершины двух холмов ($a=35^{\circ}29'$ и $37^{\circ}40'$).

Там же восход Солнца в день летнего солнцестояния.

Геометрический центр поселения, восход Солнца в день летнего солнцестояния, $a=48^{\circ}44'$. Этому направлению соответствует направление на курган 25 Большекараганского могильника (некрополь Аркаима).

Северный угол оборонительной конструкции, оформляющей главный вход в поселок; восход Солнца в дни равноденствий.

5-6. Там же, «сигнальные» азимуты, связанные с приближением дня равноденствия.



Аркаим: астрономические азимуты.

7. СВ башня на внутренней оборонительной стене, заход «высокой» Луны в предельном южном положении, $h=1^{\circ}34'$. Верхний край диска, $a=212^{\circ}56'$; нижний край, $a=211^{\circ}41'$.

8. Там же, азимут захода Солнца в день зимнего солнцестояния, $h=1^{\circ}40'$. Верхний край диска, $a=227^{\circ}03'$; нижний край, $a=226^{\circ}05'$. Соответствует сквозному проходу в оборонительных сооружениях внутреннего круга.

9. Геометрический центр поселения, заход «низкой» Луны, $h=1^{\circ}51'$. Верхний край диска, $a=134^{\circ}47'$; нижний край, $a=133^{\circ}56'$. Совпадает с направлением на вершину безымянной горы, господствующей над долиной с ЮЗ ($a=134^{\circ}33'$).

10. СВ башня на внутренней оборонительной стене, азимут захода «низкой» Луны в полнолуние вблизи дней равноденствия (склонение $5^{\circ}15'$), $h=1^{\circ}10'$. Верхний край диска, $a=259^{\circ}48'$; нижний край диска, $a=259^{\circ}08'$. Соответствует направлению на г. Чека, господствующую на дальнем горизонте (южная вершина, $a=259^{\circ}03'$, центральная вершина, $a=259^{\circ}46'$).

11. Там же, азимут захода Солнца в дни равноденствий, $h=0^{\circ}42'$. Азимут захода нижнего края диска соответствует направлению на безымянную вершину к северу от г. Шаманка ($a=270^{\circ}18'$).

12. Точка на внутренней оборонительной стене, ЮВ сектор, азимут захода Солнца в день летнего солнцестояния, $h=0^{\circ}47'$. Верхний край диска, $a=312^{\circ}57'$; нижний край диска, $a=313^{\circ}55'$. Азимут наблюдения проходит через геометрический центр поселения и соответствует проходу (?) в жилых и оборонительных сооружениях внутреннего круга.

Гора Шаманка и гора Крутая, господствующие над долиной, наблюдаются из центра поселения по азимутам $42,5^{\circ}$ и 68° , причем азимуту 68° соответствует ориентация главного входа в поселок. Указанные азимуты связаны с понятием золотого сечения. На склонах и вершинах обеих гор обнаружены следы культовой деятельности (кострище, выкладка в виде свастики), которые можно предположительно отнести к периоду существования Аркаима.

Астрономо-геодезические работы, проведенные на других поселениях «Страны городов» (Исиной I-II, Аландское), позволили авторам укрепиться в следующих выводах.

Во-первых, укрепленные поселения «Страны городов» органично вписаны в окружающий природный ландшафт. Во-вторых, они сориентированы по

азимутам важных астрономических событий. В-третьих, наличие таких поселений позволяет соотнести друг с другом земной ландшафт и события, происходящие на небесной сфере. Тем самым Земля и Небо приобретают характер зеркального соответствия, а в мир привносятся элементы гармонии, «правильности», строгой планировки, свойственные как архитектурному сооружению и производству искусства, так и архаическим представлениям о космическом пространстве в его противоположность Хаосу. При этом само поселение оказывается размещенным в центральной точке мироздания, на воображаемой космической оси.

Возникает мысль о возможности соотнести реальные организующие функции поселений «Страны городов» как социальных, религиозных и других центров прилежащих территорий с их виртуальными функциями космических центров. Не исключено, что перед нами одно из воплощений мифологического архетипа «священный город - центр мира» (М. Элиаде). Важно подчеркнуть, что, по-видимому, такие представления касались каждого из двадцати центров «Страны городов», открытых к настоящему времени.

При работе на поселении Аркаим и некрополе Аркаима - могильнике Большекараганском археоастрономическими методами была получена серия абсолютных дат, указывающих на время создания и функционирования данных объектов. Использовались традиционные методы датировки по восходу Солнца, а также привязки к заходам «высокой» и «низкой» Луны. Полученные даты ложатся в пределы ХХИ-XX вв. до н.э., что в целом соответствует нижнему пределу калиброванных радиоуглеродных дат памятников «Страны городов».

В округе обследованных укрепленных поселений засвидетельствовано наличие объектов (курганов, могильников), ориентированных относительно поселений по астрономически значимым азимутам. Это объекты как синхронные поселениям, так и относящиеся к более позднему времени. Последние представлены курганами алакульской культуры позднего бронзового века и курганами «с усами» эпохи великого переселения народов. Исследовались также особенности организации некоторых из этих памятников с точки зрения археоастрономии. Обнаруженные факты могут свидетельствовать, во-первых, о продолжении традиций астрономических наблюдений и их преемственности в степном Зауралье на протяжении нескольких исторических эпох, а во-вторых,

о своего рода культовом отношении к руинам укрепленных поселений эпохи средней бронзы в последующее время.

Памятники «Страны городов» эпохи бронзы можно охарактеризовать как одно из ярких проявлений древней астрономической культуры, оставившее значительный след в истории степей. Думается, что изучение этого явления имеет богатое и перспективное будущее, основанное не только на проявлении новых материалов, но и на совершенствовании методов археоастрономических исследований. Из итогов проведенных работ естественно вытекает требование рассматривать астрономию в древних обществах как неотъемлемую часть культуры, мировоззрения, мифологии. Археоастрономия не только призвана осветить процесс зарождения научных знаний о небесной сфере, но и имеет богатое гуманитарное содержание и должна развиваться как одна из составляющих комплексного подхода к изучению археологических источников.

МИРЫ АРКАИМА: МУЖЧИНЫ, ЖЕНЩИНЫ, ДЕТИ

Погребальный обряд является основным источником для реконструкции социальных и личностных отношений населения "Страны городов"; только на могильниках мы непосредственно фиксируем обряды, совершаемые относительно конкретных людей, и в какой-то степени отражающие отношение коллектива к умершему. Однако, как было отмечено Д.Г.Здановичем, необходимо помнить о том, что в погребальном обряде часто представлена идеализируемая, эстетизированная действительность. Обряд погребения у древних во многом напоминал театральное действо. Умерший, погребальный инвентарь, жертвенные животные и сама могила становились участниками некоего спектакля; телу и вещам в могиле придавалось определенное положение, имеющее символическое значение. Вскрывая неграбленую могилу, археолог видит застывшую сцену с немymi актерами. Как отмечал нидерландский ученый Йохан Хейзинга, считающий игровую компоненту одной из основных, если не главных, составляющих человеческой культуры, все сакральные акты архаических культур строятся по принципу спектакля, игры с заранее заданными правилами. Погребальная церемония зачастую имела целью не только собственно погребение умершего, а использовался как средство общения мира живых с миром мертвых. В этих случаях личность погребенного утрачивала свое значение, он становился символом. По этим причинам анализ погребального обряда дает представление в основном об идеальной, а не реальной стороне социальных отношений.

Описанный творческий, "театральный" подход к погребальному обряду очень ярко проявляется именно на могильниках, относящихся к поселениям "Страны городов". На последующем этапе погребальный обряд становится более стандартным и упрощенным. Это может свидетельствовать о том, что синташтинское общество находилось на стадии идеологического подъема, всплеска в развитии религии и духовной культуры.

Поскольку при изучении памятников "Страны городов" не фиксируется явных следов имущественного расслоения, очевидно, что в синташтинском

обществе имелись другие градации. Не последнее место среди них занимала поло-возрастная стратификация.

Мир мужчин и мир женщин

Отношения полов всегда занимали едва ли не центральное место в человеческой культуре. Желание и одновременно невозможность проникнуть в тайну противоположного пола проявлялись и в религиозной, и в бытовой сферах. М. Элиаде отмечал существование в духовной культуре древних народов двух типов сакральности - мужской и женской. У большинства племен Африки, Австралии, Океании этнографами зафиксированы мужские и женские тайные союзы, имевшие своей целью защиту, сохранение и передачу тайн своего пола, с особой обрядностью и символикой. Отголоски подобных представлений мы встречаем в легендах о фантастических однополых сообществах - женщинах-амазонках, мужчинах-кентаврах и пр. Вещи, являвшиеся принадлежностью женщин, считались опасными для мужчин и наоборот, прикосновение к ним могло лишить человека - безотносительно к полу - его социального статуса и сделать его "подобным ребенку". Ритуальную травестию, элементы которой присутствуют в обрядах «примитивных» племен, некоторые ученые склонны объяснять присущей человеку завистью к противоположному полу.

В погребальном обряде "Страны городов" можно отметить черты, указывающие на сложные идеологические и религиозные предпосылки взаимоотношений мужчин и женщин. Ранее уже отмечалось, что статус женщины в религиозном аспекте, видимо, был очень высок (Зданович Д.Г.). Вряд ли в реальности женщины оказывали большое влияние на управление "синташтинским обществом". Скорее всего, статус женского начала был высок именно в мифо-ритуальной сфере.

Во всех погребальных комплексах "Страны городов" присутствуют захоронения женщин в богатом убранстве, со своеобразным инвентарем - часто это предметы неясного назначения, имеющие, возможно, отношение к магии и ритуалу, как, например, наборы "гадальных камушков", астрагалы, кристаллы хрусталя, иногда - вещи, относящиеся к мужской сфере деятельности - оружие, орудия металлургического производства и проч.

Представляет интерес особая категория погребений, имеющая большое символическое значение - так называемые погребения "в позе объятий". Часто в подобных захоронениях намеренно подчеркивается высокий статус женщины. Так на могильнике Степное VII весь инвентарь, находящийся в погребении, был сосредоточен вокруг женщины в богатом убранстве, державшей в руке топор - боевой или ритуальный. У лежавшего рядом мужчины инвентарь отсутствовал полностью. Возможно, выдающиеся женские захоронения были погребениями жриц, служивших женскому божеству, культ которого занимал не последнее место в "синташтинской религии".

Специфически мужской категорией погребений можно считать могилы с остатками боевых колесниц. Такие погребения могли быть и групповыми, но с преобладанием лиц мужского пола. Среди погребального инвентаря могил обычно встречалось оружие и предметы конской упряжи. Есть и другие примеры своеобразных мужских погребений с интересными наборами инвентаря или жертвенных животных, оригинальными способами погребения. Можно предполагать, что в религии "Страны городов" существовали служители культов как мужского, так и женского пола, как это было, например, в крито-микенском мире. О существовании сложной концепции пола в синташтинской культуре могут свидетельствовать факты нахождения мужских погребений с женскими предметами (украшения) и женских - с мужскими (оружие).

Половая символика широко распространена и в материальной культуре "Страны городов". К разряду женских символов можно отнести парные шишечки - популярный элемент орнамента синташтинских сосудов. Костяные лопаточки, находимые в элитных погребениях, сходны своими очертаниями с предметами, символизирующими женское божество в других культурах (Зданович Д.Г.). Позднее, в алакульское время, женская символика пропадает из контекста культуры, что может свидетельствовать о значительных изменениях в идеологии и религии. К мужским символам можно отнести находимые преимущественно на поселениях фаллические статуэтки из камня и кости (например, на поселении Синташта). Кроме того, как отмечено исследователями (Сумцов Н.Ф., Жарникова С.В.), фаллическая символика в индоевропейских культурах могла приписываться некоторым бытовым предметам (стреле, прялке) при помещении их в определенный ритуальный контекст.

Символика пола в науке изучена слабо. Обычно она сводится исследователями к так называемым культам плодородия, преследующим цели возрождения жизни, умножения скота и урожая. Однако думается, в религии любого народа имеются два вида культов, использующих символику пола и, между тем, зачастую не связанных друг с другом. Кроме культов плодородия, это эротические культы, не имеющие отношения к воспроизводству жизни, а отражающие мистическую сторону сексуальных отношений, неведомую и таинственную силу притяжения, которая связывает две половины человечества и зачастую не контролируется разумом. Культы плодородия и связанные с ними обряды обычно открыты для общества, часто отправляются при участии или в присутствии всех членов общины. А вот эротические культы окружены тайной, их значение затабуировано и передается в зашифрованной форме.

С так называемыми культами плодородия связывают уже упоминавшиеся погребения "в позе объятий". Л.С.Клейном было высказано мнение, что они представляют не что иное, как имитацию полового акта. Существует другая их интерпретация - как символ священного брака с богиней (ведь именно женщина играет в этих погребениях ведущую роль). Однако, как известно, для традиционного мышления «предмет или действие становятся реальными лишь в той мере, в которой они имитируют или повторяют архетип» и «все, что не имеет образцовой модели, лишено смысла, иначе говоря, ему не достает реальности» (М.Элиаде). Таким образом, погребения «в позе объятий» косвенно могут быть связаны с институтом реального брака вообще, как отражением архетипа небесного брака.

Исследователями давно подмечено сходство некоторых черт погребального и свадебного обрядов индоевропейских народов (по русской поговорке: «Смерть и свадьба - сестры»). В славянском песенном фольклоре есть ряд образов, общих для похорон и свадьбы, например, переправа через реку, дальняя дорога в чужую сторону (В.К.Соколова); отмечена символическая связь фаты невесты с маской покойника; в Германии соломенное изображение Смерти показывали женщинам, вступившим в брак, для того, чтобы сделать их плодовитыми и т.д. «Изначальное представление о рождающей смерти связывает воедино ритуалы, возникшие на его основе, - родильный и погребальный. Брак стал посредником, промежуточным состоянием между рождением и

смертью, символическим повтором двух жизненных начал, уходом и приходом одновременно» (В.И.Еремина).

Отмечается также то, что смерть в представлениях древних приобретает эротическую окраску (так, в фольклоре широко известен сюжет волшебных сказок о драконе, Кашее или ином чудовище, которое в данном случае выступает как образ Смерти и потустороннего мира, похищающем женщин).

Столь распространенное в индоевропейских погребальных обрядах соумирание мужа с женой (обычай сати, скифские обряды) рассматривалось как вторичное вступление в брак через смерть. Со временем реальное соумирание исчезает из ритуальной практики, однако, отголоски представлений о нем остаются. Считалось, что человек, достигший брачного возраста, но умерший до вступления в брак, должен все же получить то, что ему причиталось по статусу, иначе ему не будет покоя, и он будет беспокоить живых⁶. Отсюда происходят такие распространенные обряды, как посмертное символическое венчание молодых девушек и так называемых «заложных покойников» (самоубийц, утопленников и пр.) - категории изначально рассматривавшейся как потенциально опасной для живых (В.И.Еремина).

Парные погребения «в позе объятия» полностью соответствуют индоевропейским представлениям о смерти, однако, дать им однозначное истолкование не получается. Примечательно, что, как в индоевропейских свадебных обрядах, так и в погребениях «в позе объятия», главной фигурой являлась невеста.

Как отмечалось выше, данные погребального обряда отражают скорее религиозно-идеологические представления, нежели жизненные реалии. О семейно-брачных отношениях в синташтинском обществе можно сказать немного. Судя по планировке жилищ на укрепленных поселениях, они были рассчитаны на представителей одного рода. Внутри жилища делились на небольшие комнаты, рассчитанные на малую семью - 4-5 человек. Можно предположить, что основной ячейкой в рамках рода была парная семья, в некоторых случаях, у представителей "элиты", возможно, практиковалась полигамия, как это отмечено в некоторых древних обществах. Существует точка зрения, что у населе-

⁶ Интересно отметить, что, судя по данным погребального обряда, подростки, как социальная категория синташтинского общества, имели особый статус (Зданович Д.Г.). Очень часто

ния "Страны городов" существовали брачные связи с соседними племенами (Виноградов Н.Б.). По мнению некоторых исследователей, тот факт, что в керамике синташтинских памятников нередко можно встретить черты, присущие керамической традиции других археологических культур, подтверждает тезис о том, что инокультурные черты могли быть привнесены женщинами, взятыми замуж с соседних территорий (так как в условиях домашнего производства именно женщины чаще всего занимались производством керамики). Однако, как нам кажется, именно в этот период у племен эпохи бронзы Южного Зауралья происходил переход от домашнего к профессиональному производству керамики. Зарождался класс профессиональных гончаров, производивших керамику для всей общины. В этих условиях проявление инокультурных черт в керамических комплексах объясняется скорее контактами целых групп населения, чем наличием брачных связей.

Мир детей

Опираясь на материалы некрополей, можно с уверенностью утверждать, что в синташтинском обществе существовала особая детская субкультура. Различая в мифо-ритуальной сфере два вида сакральности - мужскую и женскую -, также можно говорить и о третьем виде сакральности - детской. Детская субкультура в рамках культуры народа проявляется двояко: с одной стороны, это отношение к детям со стороны общества, обряды и обычаи, посредством которых определяется статус ребенка в коллективе, а с другой - наличие у детей своего взгляда на мир и культуру взрослых, отраженного в особом детском фольклоре, играх и т.п.

Ранее был отмечен факт отсутствия на синташтинских могильниках большинства младенческих захоронений (Зданович Д.Г.). Это заставляет предполагать, что к маленьким детям применялись иные формы погребально-обрядов. Существование особых способов погребения младенцев отмечены почти у всех "примитивных" народов. Северные народы - чукчи, ненцы, нганасаны и другие - хоронили детей под корнями деревьев, привязывая тела к ветвям, устраивали водные и воздушные погребения. Отдельные детские клад-

именно погребения подростков имеют какие-либо нетрадиционные черты. Это говорит о том, что периоду полового созревания, очевидно, придавалось особое значение.

бища существовали у некоторых племен Австралии. Древние считали, что у младенцев нет души и поэтому они не нуждаются в человеческих способах погребения, не являясь собственно «людьми».

Известны единичные случаи захоронения детей в полах жилищ (поселения Аркаим, Петровка II, Устье). Захоронения эти, видимо, носили особый характер, являясь так называемыми "строительными жертвами". Дом для людей представлялся своего рода космосом. Ввиду существования у индоевропейцев мифа о творении Вселенной из тела Первочеловека, строительство жилища могло начинаться с жертвы.

Ребенок у синташтинцев, видимо, считался принадлежностью прежде всего рода, а не семьи, частью "родового древа". На могильниках встречаются случаи, когда маленьких детей подзахоранивали к ранее умершим женщинам, которые, судя по разнице во времени погребения, не могли являться их матерями. В этом случае ребенка как бы отдавали под опеку к женщине из его рода, чтобы она заботилась о нем на том свете.

Детский погребальный обряд значительно проще взрослого, характеризуется меньшим количеством погребального инвентаря и более скромными жертвоприношениями. Как правило, детям до определенного возраста не клали инвентарь, указывающий на их половую принадлежность. Это объясняется тем, что в традиционных обществах маленькие дети считались существами бесполовыми, мальчиков и девочек одевали одинаково, не давали личных имен. Слова для обозначения маленького ребенка в индоевропейских языках, как правило, среднего рода (ср. "дитя" (рус), "baby" (англ.), "bambino" (итал.)). Только по прошествии времени, после совершения специальных обрядов, детей начинали воспринимать и обучать в соответствии с их полом. В могилах детей постарше появляются различные украшения и орудия труда.

Социализация детей, приучение их к труду происходили очень рано. Так, в могилах детей 5-7 лет археологи находят керамические сосуды, слепленные неумелыми детскими руками, с неровно нанесенным орнаментом. Могилы детей 9-10 лет по характеру и сложности погребального обряда уже практически не отличаются от погребений взрослых. Очевидно, примерно в это время проводился обряд инициации, посвящающий детей в равноправные члены общества. Инициации в традиционных обществах проводились очень рано и не обязательно совпадали, как обычно считается, с возможностью

ИСКУССТВО ВЕЩИ. МИР ВЕЩЕЙ

вступления в брак. Инициация соответствовала периоду, когда ребенок достигал определенных знаний и умений, мог приносить определенную пользу обществу, оправдывая свое существование. Во многих культурах часто до и после основного обряда инициации проводился ряд более мелких обрядов, знаменующих восхождение ребенка по социальной лестнице. Они совпадали с определенными этапами развития личности, например, временем, когда дети учатся ходить, говорить и пр. У индоевропейцев бытовали обряды первого пострига волос, прорезания первого зуба, выпадение молочных зубов и т.п.

Выше отмечалось, что погребения подростков в некрополях "Страны городов" не уступают взрослым захоронениям по богатству обряда и даже превосходят их, отличаясь зачастую какими-либо необычными чертами. Нередко именно подростков хоронили в так называемой "позе объятий". Вероятно, подростковый возраст имел особое значение в синташтинской культуре. В индоевропейской мифологии существовал своеобразный культ молодости, проявляющийся в почитании вечно юных богов - Гермеса, Аполлона, Артемиды, Фрей и других. Молодость и невинность в некоторых религиях были обязательными качествами для жреческого сословия.

* * *

В социуме "Страны городов" взаимодействуют мир мужчин и мир женщин. Мир детей является и основой, и медиатором двух этих сфер. Для человека все начинается с рождения, затем, взрослея, он приобщается к миру мужчин либо к миру женщин. Встреча и соединение миров ведут к рождению новой жизни. Человек снова возвращается к миру детей - уже в качестве родителя.

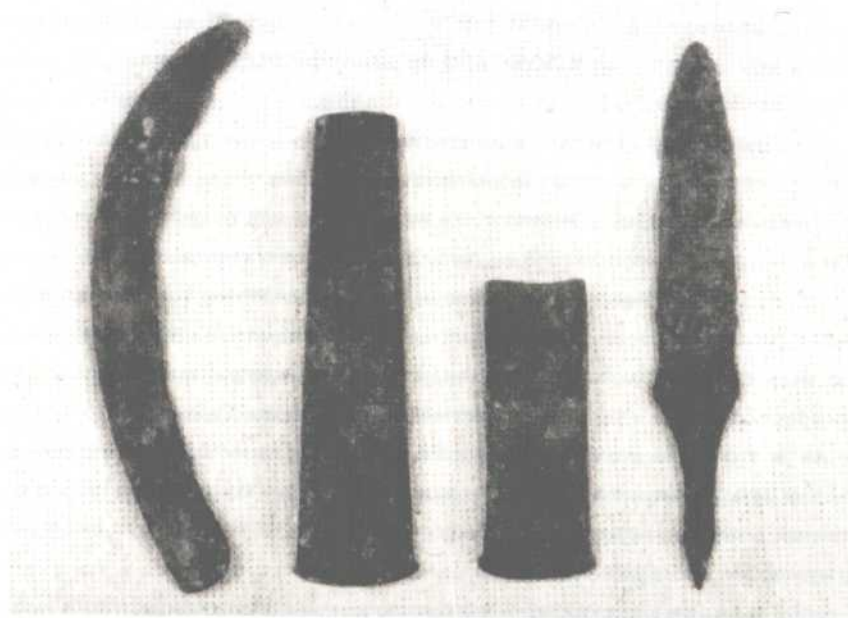
Древняя вещь, как склонны полагать археологи и историки первобытности, это прежде всего исторический источник. Современный человек, далекий от научных споров, воспринимает окружающий его мир вещей лишь с утилитарной или эстетической сторон. Другое дело - человек первобытный.

В древних обществах искусство не являлось отдельной и самостоятельной сферой человеческой деятельности. Здесь предметы не представлялись своим создателям произведениями искусства, но были принадлежностями быта или объектами культа. В последнем случае форма древней вещи ближе всего к образу «чистого» искусства. Вместе с тем первобытный человек не знал и узко утилитарного подхода к своим вещам. Сам по себе труд, переплетенный с мифом, верованием и магическим действием, оказывался не только физическим, но и духовным актом.

Традиционное искусство - это прежде всего искусство вещи.

Эстетика древнего человека есть его онтология, т.е. представление о бытии. Образы первобытных вещей, как правило, лаконичны, изящны, выразительны. Отвлеченное пластическое выражение чувства ритма, симметрии, точных правильных форм связано с идеей порядка, стабильности, законченности бытия, столь характерной для архаических мифологий.

Среди археологических материалов богато представлены образы древних орнаментов. Вероятно, орнаментом покрывались не только керамические сосуды и изделия из кости, но и многие другие, не дошедшие до нас предметы быта и культа. В особом «пристрастии» традиционных культур к орнаментальным композициям обнаруживается некое принципиальное соответствие или родство между орнаментом как видом изобразительного искусства и мифом как формой и основным содержанием раннеисторического мышления. Для орнамента характерна абстрактная, чуждая перспективе точка зрения; орнамент не требует от зрителя включения в иную среду - в мир изображения. Эти свойства орнамента полностью соответствуют коренным установкам первобытного мифа. Через пространственную организацию орнаментальных композиций, их характерную ритмику древний человек выражал свое чувство времени и удовлетворял потребность в причинно-следственном обосновании бытия.



Изделия из меди и бронзы.
Серп, плоские топоры, двухлезвийный нож.



Керамика и бронзовый инвентарь.

Орнамент здесь не просто украшение предмета, но и определенная символическая система, существующая в четком взаимодействии с формой, материалом и самим «мифом» вещи.

Глубоко своеобразно традиционное восприятие вещи. Первобытная вещь есть своего рода «непрерывность»; через вещь природный мир переходит в мир социального бытия, а сфера практических нужд как бы «перетекает» в мир духовных сущностей.

Человек становится человеком в том числе и посредством своих вещей. Это огромная роль вещного мира - в процессе антропо- и социогенеза, в каждодневном человеческом существовании - была по-своему осмыслена уже традиционной культурой. Человек мифологизировал вещь, признавая за вещью возможность и право самостоятельного и независимого действия. Вещь для древнего человека, собственно говоря, есть живое существо. В одном африканском мифе рассказывается о происхождении смерти; смерть появилась на земле из-за того, что одна женщина нечаянно разбила глиняный горшок. Вещи перед тем, как положить их в могилу, часто ломают и портят; они тоже должны быть «мертвыми».

Вещь в традиционной культуре intimately связана с человеком и его судьбой. Вещи могли быть «хорошими» и «плохими» - вещами-«неудачниками», вещами, вредящими своему владельцу. Когда хотели нанести вред тому или иному человеку, портили его вещи. Вещь втягивалась в пространство человеческой личности. Некоторые первобытные народы оставляли на могиле все вещи, изготовленные умершим при его жизни.

Человек внимательно относился к своим вещам. Особым почетом пользовались древние или просто старые вещи, им приписывались сверхъестественное происхождение и смысл. Для человека традиционной культуры идеал - общественный и эстетический - лежал в прошлом. Творчество в большей мере было ориентировано на подражание, на эстетический канон. Еще Аристотель утверждал, что «продукты подражания всем доставляют удовольствие». Среди произведений первобытного творчества очень много похожих, но зато совершенно нет одинаковых вещей. Всякая вещь создается как будто в первый раз, как мифическая «первовещь». И тем более ослепительными кажутся внезапные вспышки древнего гения, запечатленные его необычными и необыкновенными вещами.

Древний человек творил средствами не только культуры, но и природы. Материал вещи сам по себе - часть первобытного искусства. Древняя вещь - это как бы продолжение ее природного материала.

Генеральную линию развития искусства можно представить как движение от абстрактного к конкретному. Пусть эстетическое чувство древнего человека было еще неосмысленным, не вполне развитым, но уже в его искусстве обнаруживается - в исторически ограниченных формах - колоссальное культурное богатство последующих эпох со всем многообразием его направлений, методов и стилей.

И все же традиционное искусство есть прежде всего искусство «классическое». Классицизм, по мысли А.Ф.Лосева, - «это система малоподвижных и отточенных художественных структур, образующих собой пластическое совершенство...». Основу эстетики классицизма образуют «совершенно неисторические формы красоты». Не в этом ли секрет непреходящей притягательности древнего вещного искусства?

РЕКОМЕНДУЕМАЯ ЛИТЕРАТУРА

Генинг В. Ф., Зданович Г. Б., Генинг В. В. Синташта: археологические памятники арийских племен Урало-Казахстанских степей. Т. 1. - Челябинск, 1992.

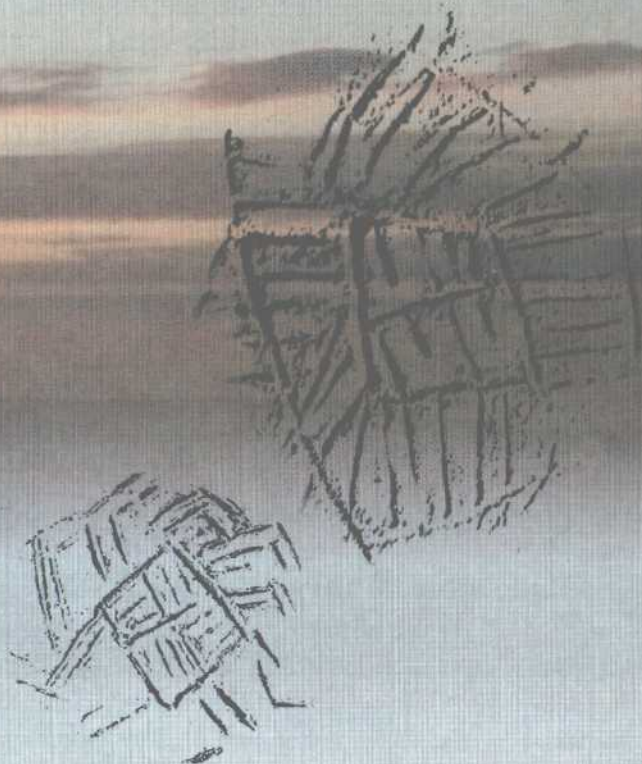
Аркаим: Исследования. Поиски. Открытия / сост. Н.О.Иванова. - Челябинск, 1995.

Аркаим: 1987-1997.: Библиографический указатель / Д.Г.Зданович, Е.И. Коган, Н.Н. Орлова. - Челябинск, 1999.

Комплексные общества Центральной Евразии в III-I тыс. до н.э.: региональные особенности в свете универсальных моделей. Материалы к конф. - Челябинск, 1999. (на рус. и англ. яз.).

Зданович Д.Г. Аркаим: древность, модерн, постмодерн // Национальная безопасность и геополитика России, 2000, № 8-9 (14-15).

Аркаим: Некрополь/сост. Д.Г.Зданович. - Челябинск, 2003.



Отпечатано в тип. «Крокус»
454106, г. Челябинск,
ул. Чайковского, 165
Тираж 500 экз. 2003 г.